

REMPLACEMENT DU TELESKI DE LA VIEILLE SUR LA COMMUNE DE MORILLON (74)

GRAND MASSIF DOMAINES SKIABLES (GMDS)

RECOURS (RAPO) SUITE A LA DECISION DE LA MRAE
SUR LE DOSSIER CAS PAR CAS
DECISION N°2025-ARA-KKP-5783 DU 13 AOUT 2025

Octobre 2025

SOMMAIRE

1. PREAMBULE	3
2. DECISION DU MAITRE D'OUVRAGE DE NE PLUS UTILISER CE TELESKI POUR LES ACTIVITES ESTIVALES	3
3. AMENAGEMENTS CONVENUS DANS LE CADRE DE LA CONVENTION DE CONCESSION SIGNED ENTRE LA COMMUNE ET L'EXPLOITANT DU DOMAINE SKIABLE	4
4. INFORMATIONS COMPLEMENTAIRES CONCERNANT LES AUTRES POINTS RELEVES PAR L'AUTORITE ENVIRONNEMENTALE.....	4
4.1. Concernant la biodiversité	4
4.2. Concernant les risques naturels.....	9
4.3. Concernant les captages en eau potable.....	11
5. MESURES DE LA SEQUENCE ERC ET MESURES DE SUIVI	13
5.1. Mesures d'évitement.....	13
5.2. Mesures de réduction	13
5.3. Mesures compensatoires	15
5.4. Mesures d'accompagnement	15
5.5. Mesures de suivi.....	16
5.6. Synthèse des impacts résiduels sur les milieux et espèces.....	17

1. PREAMBULE

Ce document constitue un recours administratif préalable obligatoire (RAPO) faisant suite à la décision n°2025-ARA-KKP-5783 rendue par l'autorité environnementale le 13 août 2025, statuant sur le dossier cas par cas de GMDS, en faveur d'une étude d'impact concernant les travaux de remplacement du téléski de la Vieille sur la commune de Morillon (74).

GMDS ne comprend pas la décision de l'autorité environnementale, car le projet concerne le remplacement en lieu et place d'un téléski existant avec une amélioration de la situation vis-à-vis des zones humides présentes.

Cette décision fait état de plusieurs remarques motivant la réalisation d'une étude d'impact. Nous nous permettons de vous apporter les compléments suivants, sur chacun des points soulevés, afin de permettre de réévaluer la décision de l'autorité environnementale.

2. DECISION DU MAITRE D'OUVRAGE DE NE PLUS UTILISER CE TELESKI POUR LES ACTIVITES ESTIVALES

« Considérant que l'opération présentée participe à la diversification « 4 saisons », en permettant l'accès à la pratique d'activités ludiques estivales dans le secteur, sans décrire précisément les activités ludiques envisagées. »

L'activité ludique envisagée était la remontée des VTT par le téléski, pour permettre la pratique sur la partie haute du domaine en empruntant les itinéraires VTT mis en place par la collectivité.

Le maître d'ouvrage GMDS n'a pas la volonté de développer la fréquentation sur le secteur mais de mieux gérer les flux car durant certaines périodes hivernales, l'attente peut être importante. Cela passe notamment par l'adaptation du confort client et du côté progressif de cette technologie qui s'adapte aux différents niveaux de ski des usagers.

De plus, en lien avec le changement climatique, GMDS préfère concentrer ses activités skis sur le haut du domaine.

GMDS juge plus pertinent de rester focaliser sur une exploitation hivernale uniquement et par conséquent abandonne le projet d'une utilisation estivale de ce nouveau téléski.

3. AMENAGEMENTS CONVENUS DANS LE CADRE DE LA CONVENTION DE CONCESSION SIGNEE ENTRE LA COMMUNE ET L'EXPLOITANT DU DOMAINE SKIABLE

« Considérant que l'opération présentée est, tel qu'indiqué dans le dossier, en lien avec les aménagements convenus dans le cadre de la convention de concession signée entre la commune de Morillon et l'exploitant du domaine skiable, sans que le dossier ne présente lesdits aménagements (...) et nécessite par conséquent d'être repositionnée au sein d'un projet global, a minima à l'échelle de l'ensemble des aménagements programmés visant au développement du domaine skiable, au sens de l'article L.122-1 du code de l'environnement »

A ce jour il n'y a pas, à court/moyen termes (5 ans), de nouveaux projets d'aménagement de prévus sur le domaine skiable par GMDS ou par la commune de Morillon et nécessitant une demande d'autorisation, autre que le remplacement du Télési de la vieille, convenu avec le délégant dans le cadre du contrat de DSP.

Le projet ne nécessite donc pas d'être repositionnée au sein d'un projet global.

4. INFORMATIONS COMPLEMENTAIRES CONCERNANT LES AUTRES POINTS RELEVES PAR L'AUTORITE ENVIRONNEMENTALE

4.1. Concernant la biodiversité

« Le dossier ne présente pas la méthodologie des inventaires faunistiques réalisés ni les taxons recherchés (notamment concernant l'avifaune y compris les galliformes de montagne, les amphibiens, les invertébrés, les reptiles, les mammifères y compris les chiroptères) pour établir la cartographie des enjeux « faune », ce qui ne permet pas d'apprécier la complétude des données présentées. »

Les enjeux et potentialité faunistiques de la zone d'étude, présentés ci-dessous, sont issues d'une analyse bibliographique et des inventaires suivants :

- Les données de l'Observatoire environnemental : le domaine skiable du Giffre est couvert par un observatoire environnemental dont le diagnostic a été réalisé en 2013 et pour lesquels des suivis d'indicateurs et des compléments d'inventaire sont réalisés chaque année.
- Bases de données DREAL/LP/INPN.
- Diagnostic été/hiver Instinctivement Nature (FDC73) pour les galliformes de montagne ainsi qu'un suivi annuel jusqu'en 2019.

- Inventaires faunistiques pour le remplacement du TS du Sairon en 2019 couvrant une grande partie de la zone de projet du TK Vieille (protocoles standardisés par groupes d'espèces).

Les inventaires n'ont certes pas fait l'objet d'une mise à jour récente sur la zone exacte de projet, mais les éléments bibliographiques (observatoire, étude TS Sairon) permettent cependant d'avoir une connaissance assez fine des potentialités faunistiques présentes. Cette analyse semble suffisante pour proposer des mesures (voir chapitre 5 suivant) permettant d'obtenir une incidence résiduelle faible dans le cadre d'un projet de remplacement en lieu et place (travaux limités tant d'un point de vue surfacique que temporel) et qui plus est avec l'abandon de l'exploitation estivale pouvant être plus impactante pour la faune.

Les enjeux faune en présence sont :

- Mammifères (hors chiroptères) : présence de plusieurs espèces sans enjeux particuliers notables (voir cartographie suivante des zones humides pouvant abriter la Grenouille rousse) - **> enjeux faibles** ;
- Chiroptères : aucun enjeu spécifique sur la zone d'étude (milieux ouverts sans gîtes) -> **enjeux très faibles** ;
- Amphibiens : présence potentielle de la Grenouille rousse (*Rana temporaria*) dans les zones humides le long du TK (voir cartographie suivante) -> **enjeux modérés**
- Reptiles : potentialité pour des espèces comme la Couleuvre Helvétique ou le Lézard vivipare -> **enjeux modérés**
- Entomofaune : 41 espèces de lépidoptères, 3 espèces d'Odonates et 16 espèces d'Orthoptères sans enjeu notable si ce n'est le Criquet palustre (non protégé, mais patrimonial) potentiellement présent sur la zone d'étude -> **enjeux faibles**
- Galliformes de montagne : pas de zone sensible présent sur le secteur du téléski Vieille pour ce groupe d'espèces (voir cartographie suivante) -> **enjeux faibles**
- Avifaune diurne (avifaune nocturne non concernée) : plusieurs espèces protégées potentiellement présentes, mais sans enjeu notable de nidification dans les milieux ouverts plus ou moins humides sur le secteur du téléski Vieille -> **enjeux faibles à modérés**

Voir carte ci-après.



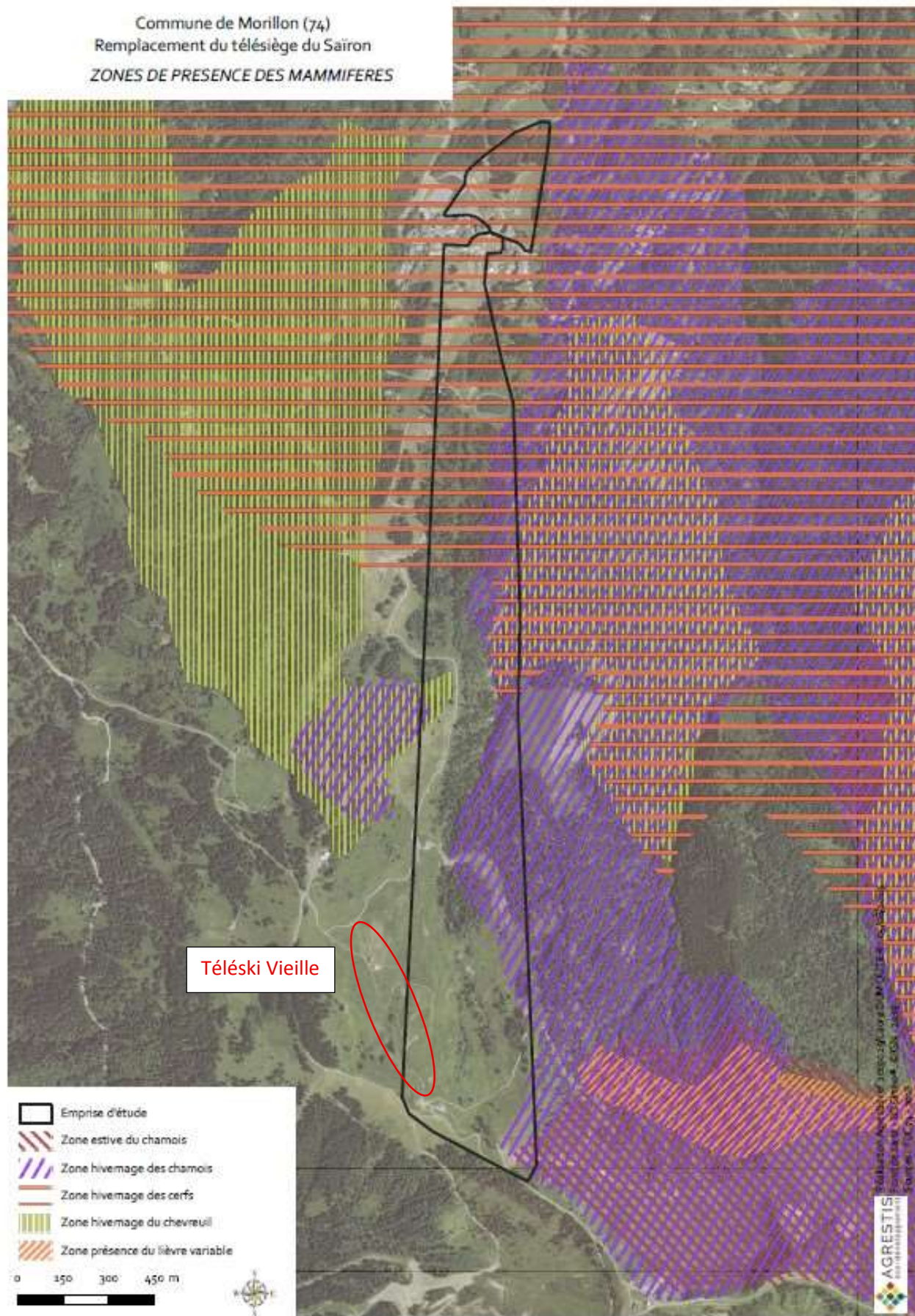
Habitat de zone humide

ZH

non ZH

— Télési de la Vieille

Fond carto : Bing satellite _ Réalisation : PlantaGo, 2025





« L'absence de qualification et quantification des impacts bruts et résiduels, en phase travaux (notamment lié au démontage et remplacement du téléski et à l'arasement des massifs des pylônes dans les zones humides) et en phase d'exploitation hivernale et estivale (y compris la mise en place, pour la période estivale, de la passerelle pour permettre le franchissement de la zone humide), en l'état du dossier, ne permet pas de déterminer les niveaux d'incidences du projet sur les milieux et les espèces ni d'apprécier la pertinence des mesures décrites qui restent lacunaires et à compléter »

Un tableau synthétise cette analyse des impacts bruts et impacts résiduels sur les enjeux et potentialités extrapolées sur la zone de projet dans le paragraphe 5.6 ci-dessous.

Pour rappel c'est environ 500 m² de surface au sol qui seront impactées, dont une partie déjà rudérale (chemin d'accès sous TK). Les zones de stockage se trouvent à proximité de la zone de départ sur une zone déjà remaniée en partie.

Par ailleurs, le maître d'ouvrage confirme l'abandon de l'exploitation estivale pouvant être potentiellement impactante.

4.2. Concernant les risques naturels

« En l'absence d'étude complémentaire géotechnique, l'implantation définitive des gares et pylônes reste à déterminer ; en l'état, il n'est pas garanti que les évolutions du projet découlant de l'étude géotechnique complémentaire ne soient pas de nature à aggraver les risques en présence (glissements de terrains et terrains hydromorphes) ou à en provoquer de nouveaux, notamment au regard de l'augmentation des flux d'usagers du secteur, en périodes hivernales et estivales, dans un contexte de changement climatique »

• Vis-à-vis des flux

L'utilisation de ce téléski pour une activité estivale est abandonnée par le maître d'ouvrage. De ce fait, il n'y aura aucun flux d'usagers sur le secteur en été.

Sur la période hivernale, l'augmentation de la capacité de transport de l'appareil ne va pas permettre d'accroître la fréquentation skieurs, mais de la fluidifier puisque des temps d'attente sont observés au départ du téléski actuel, même en dehors des pics de fréquentation lors des périodes de vacances.

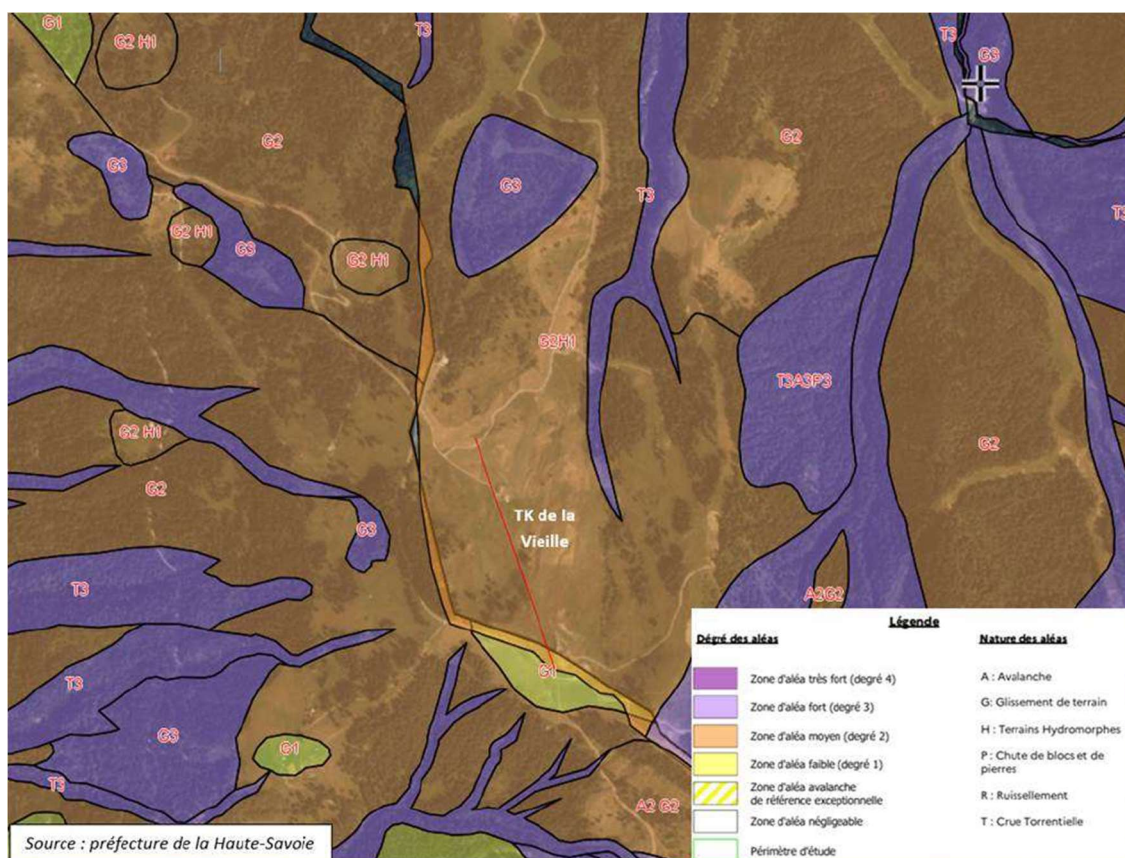
Cette remontée mécanique se destine principalement aux skieurs de niveaux débutants et intermédiaires. **Les flux seront identiques aux flux actuels.**

• Vis-à-vis des risques

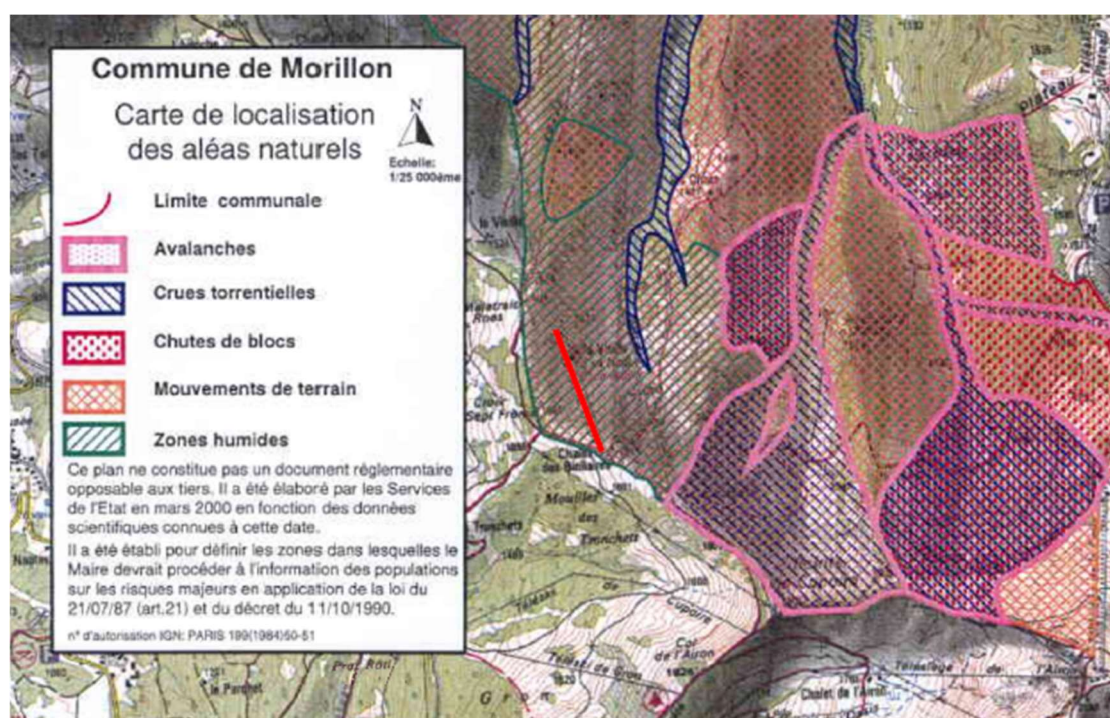
Un correctif doit tout d'abord être apporté aux éléments présents dans le dossier cas par cas. En effet, le téléski de la Vieille est localisé en zone G2H1 sur la carte des aléas du PPRn de la commune et reprise ci-dessous.

Cette zone G2H1 correspond à un risque « terrain hydromorphe aléa faible » (H1) et de « glissement de terrain **aléa moyen** » (G2) et non pas « aléa fort » comme écrit dans le cas par cas.

Un aléa moyen concerne « les déplacements et déformations plus modérés ». Nous ne sommes donc pas dans un contexte de « déformation et déplacements importants du terrain, ni de mobilisation de masses importantes sur des pentes fortes » (*extrait du règlement du PPRn*).



La commune de Morillon dispose également d'un dossier communal synthétique (DCS) des risques majeurs objet d'un arrêté du 8 Novembre 2000. L'aménagement du téléski de la Vieille est positionné en dehors des zones de mouvement de terrain sur le DCS.



Extrait du DCS de Morillon (Source : DDT 74)

Dans l'étude géotechnique réalisée (G1 ES+PGC), le projet est positionné en bordure Est d'un vallon concerné par un fluage / glissement des terrains.

Cependant, il n'a pas été relevé d'indice de glissement de terrain actif (décrochement, fissure ouverte, mamelonnement, ...) dans l'emprise du projet. Aucun défaut d'exploitation n'a été observé sur le téléski existant.

Dans ce contexte d'aléa moyen de glissement de terrain, une étude géotechnique (G2 AVP/PRO) sera cependant réalisée ultérieurement.

Compte tenu de son positionnement en lieu et place, de l'absence d'augmentation des flux d'usagers et de la taille réduite de l'appareil qui correspond à un téléski (pylônes de taille réduite, gares légères et à faible emprise, pas de sièges transportant des passagers, ...), le projet n'est pas de nature à aggraver les risques en présence ou à en provoquer de nouveaux.

Les travaux feront l'objet d'un suivi géotechnique (mission G4) permettant l'identification potentielle des risques résiduels et des mesures correctives si nécessaire.

4.3. Concernant les captages en eau potable

« Considérant qu'au regard de la proximité du périmètre de captage, notamment au niveau de la gare amont du téléski, le pétitionnaire doit apporter toutes les garanties afin de s'assurer que les zones de chantier soient bien positionnées en dehors de tout périmètre de protection d'alimentation en eau potable. »

Le téléski, et notamment sa gare d'arrivée, est localisé à proximité du périmètre de protection éloigné du captage du « Gron » et « Torrent du Gron ». Ce périmètre est lui-même situé de l'autre côté de la crête sur la commune d'Arâches la Frasse.

Le projet est également situé non loin des périmètres de protection des captages de « La Vieille » et des « Bergins ».

Le maître d'ouvrage GMDS s'engage à apporter toutes les garanties pour s'assurer que les zones de chantier seront bien localisées en dehors de tout périmètre de protection d'alimentation en eau potable et que les consignes de protection de la qualité des eaux superficielles et souterraines seront respectées.

Ainsi, les mesures suivantes seront mises en place :

- Le stockage des engins de chantier présentant des risques de pollutions de l'environnement se fera sur une aire dont les eaux de ruissellements et de percolations sont maîtrisées en cas de fuites accidentelles. Ces aires de stockage seront prévues bien en dessous de la ligne de crête de manière à éviter tout transfert accidentel de substances polluantes vers le captage du Gron. S'il doit y avoir un stockage de produits potentiellement polluants, celui-ci sera contenu dans un bassin de rétention parfaitement étanche (à réaliser pour la période des travaux) ou conditionné dans des cuves ou bidons à doubles parois étanches.
- Les entreprises utiliseront préférentiellement des engins possédant des doubles parois à carburant. Les engins devront arriver propres sur le chantier afin d'éviter toute contamination provenant de travaux antérieurs. Aucun nettoyage d'engins ne doit être effectué sur un lieu

ne disposant pas de système de collecte et de traitement des eaux sales. Les opérations courantes d'entretien devront se dérouler dans des lieux adaptés à la nature des opérations.

- Les ouvertures des réservoirs et cuves seront soigneusement sécurisées et toutes opérations permettant d'empêcher le vandalisme du week-end envisagées : inaccessibilité des tuyaux de remplissage, des pompes et leurs éléments de vidange, ainsi qu'un capotage cadenassé des appareils.
- Dans le cas où le béton serait fabriqué sur place, l'aire de fabrication sera étanchée et équipée d'un système de récupération des effluents. Elle sera située en dehors des périmètres de protection des captages d'eau potable.
- Les zones de circulation des engins seront définies avant le démarrage du chantier, en fonction des enjeux environnementaux du secteur et notamment les périmètres de protection des captages, de manière à ne pas impacter les milieux sensibles. Un plan de circulation adapté des engins de chantier sera mis en place.
- Les entreprises intervenant sur le chantier assureront, sous la surveillance du maître d'ouvrage, une gestion appropriée de leurs déchets. Elles garantiront en premier lieu l'absence totale de rejet de déchets de toutes natures vers le sol et les eaux. Elles évacueront ces déchets vers des filières de traitement, de valorisation/recyclage ou de stockage adaptées à leur nature et conformes à la réglementation.
- Un expert environnement sera présent lors de la réunion de lancement du chantier pour présenter in situ les sensibilités et enjeux du site et notamment de la ressource en eau potable. Il sera également disponible lors de la phase de chantier pour apporter des réponses pragmatiques aux impondérables rencontrés.
- L'ensemble de ces mesures sera indiqué au cahier des charges des travaux pour les entreprises intervenant pour le compte du maître d'ouvrage.

5. MESURES DE LA SEQUENCE ERC ET MESURES DE SUIVI

Un certain nombre de mesures pour éviter et réduire les effets négatifs du projet sont listées dans le document cas par cas. D'autres mesures seront également appliquées :

5.1. Mesures d'évitement

- **ME1 : Abandon de l'exploitation estivale**

La mesure d'évitement la plus importante concerne l'abandon du projet d'ouvrir le nouveau téléski dans le cadre d'activités estivales. Ainsi :

- Aucun flux supplémentaire n'est créé en été ;
- Il n'est pas nécessaire de poser une passerelle au-dessus de la zone humide ;
- Aucun dérangement des espèces n'est enregistré sur la ligne.

- **ME2 : Mise en défens des zones humides et des habitats favorables aux amphibiens**

La mise en défens des zones humides (déjà écrit dans le cas par cas) est également primordiale. Elle permettra d'assurer la préservation de ces milieux fragiles. Elle sera effectuée par piquet/rubalise ou « filet ski ». Sur les secteurs d'enjeux amphibien, des barrières à amphibien seront également installées en plus. Un passage préventif d'un écologue permettra de localiser exactement les mises en défens et leur nature.

Au final, une grande partie de la ligne sera mise en défens avec notamment une vigilance au niveau des accès et des pylônes pour éviter tout impact sur les zones humides.

- **ME3 : Mesure de protection des captages d'eau potable**

Un certain nombre de mesures d'évitement mesures concernent toutes les précautions que le maître d'ouvrage s'engage à mettre en place pour la protection des captages d'eau potable et des périmètres de protection : voir paragraphe 4.3 pages précédentes.

5.2. Mesures de réduction

- **MR1 : Vis-à-vis des captages d'eau potable**

Malgré toutes les précautions prises au préalable, la phase chantier peut représenter un risque vis à vis de la qualité des eaux. Ainsi, toute fuite du circuit hydraulique, de lubrifiant, ou d'alimentation en carburant, liée à des incidents mécaniques, fera l'objet d'une procédure d'intervention qui sera décrite par l'entreprise dans son offre. Cette procédure détaillera au minimum :

- Les moyens d'information et de formation des personnels sur ce sujet.
- Les moyens permettant de consigner la nature de la fuite survenue, sa localisation et son ampleur.
- Les moyens d'isolement et de traitement de la zone polluée (tous les engins devront disposer d'un kit anti-pollution facilement accessible).

En cas de déversement de polluant accidentel, le gestionnaire des captages devra être averti sans délai, ainsi que les autorités compétentes (DDT, ARS) si la pollution est importante.
Les terres souillées seront enlevées immédiatement et transportées dans des décharges agréées pour recevoir ce type de déchets.

- **MR2 : Vis-à-vis du risque de glissement de terrain**

Une revégétalisation des talus érodés le long de la piste de montée du téléski, associée éventuellement à de la toile coco et/ou grillage pour bloquer leur évolution, est prévue à la fin du chantier.

- **MR3 : Vis-à-vis des milieux naturels et des espèces : adaptation du calendrier des travaux**

Les travaux seront réalisés pendant la période la moins sensible pour la faune en général, et notamment pour l'avifaune nicheuse. La période de travaux est privilégiée à l'automne entre septembre et octobre.

- **MR4 : Vis-à-vis des milieux naturels et des espèces : passage préventif d'un écologue**

Bien que les travaux se fassent en période peu sensible, un passage préventif d'écologue juste avant travaux permettra de s'assurer de l'absence d'enjeu sur les zones de travaux. Dans le cas contraire, les travaux devront être reportés avec un autre passage préventif 1 à 2 semaines après.

- **MR5 : Vis-à-vis des milieux naturels et des espèces : réhabilitation des surfaces remaniées**

Une vigilance particulière sera portée sur le travail de la terre végétale et la revégétalisation.

Dans un premier temps sur les zones de travaux (environ 500 m²) la terre végétale sera décapée et stockée à proximité immédiate sur un Bidim (ou tapis similaire). Cela permettra de préserver le sol sur la zone de stockage puis de régaler la terre végétale sur les zones de travaux (autour des pylônes, autour des gares) une fois les opérations finies. En ce sens, une revégétalisation n'est pas forcément nécessaire et un retour des espèces devrait se faire naturellement.

Un suivi spécifique devra être effectué pendant et après travaux pour s'assurer de la reprise et le cas échéant mettre en place une revégétalisation avec un mélange adapté (notamment avec des espèces issues du Végétal Local).



Exemple de stockage de la terre végétale sur tapis

Evol'Alpe le 24/09/2025 - Avoriaz

5.3. Mesures compensatoires

Il n'existe pas de réel impact résiduel suite au remplacement du téléski de la Vieille. Aucune mesure compensatoire n'est nécessaire.

5.4. Mesures d'accompagnement

Il n'existe pas de réel impact résiduel suite au remplacement du téléski de la Vieille. Aucune mesure d'accompagnement n'est nécessaire.

5.5. Mesures de suivi

Comme annoncé dans le dossier cas par cas, un suivi de la zone sera intégré à l'Observatoire environnemental pour les années futures à l'issue du chantier.

- **MS1 : Suivi de chantier**

Un suivi de chantier sera réalisé afin de sensibiliser les entreprises et s'assurer de la bonne mise en œuvre et au respect des mesures mises en place. Ce suivi sera réalisé par un écologue tout au long du chantier à raison de plusieurs passages (notamment : réunion de démarrage/mise en place des mesures/fin de chantier...).

- **MS2 : Suivi post-chantier**

Comme annoncé dans le dossier cas par cas, un suivi de la zone sera intégré à l'Observatoire environnemental pour les années futures à l'issue du chantier.

Ce suivi d'une durée minimal de 5 ans à n+1/n+2/n+3 et n+5 ciblera notamment la revégétalisation ainsi que les zones humides avec des passages proportionnés aux observations et conclusions post chantier.

5.6. Synthèse des impacts résiduels sur les milieux et espèces

THEMATIQUE	ENJEUX SUR SITE	TYPES D'INCIDENCES	PERIODE	INCIDENCES BRUTES	MESURES E/R PROPOSEES	INCIDENCE RÉSIDUELLE
HABITATS NATURELS ET ZONES HUMIDES	FAIBLE	Pas d'habitat à enjeu impactés, zone humide évitée – 500 m² d'incidences sur des milieux naturels à semi-naturels sans enjeu notable.	Permanent et/ou Temporaire	FAIBLE	ME2 : mise en défens des zones humides et des habitats favorables aux amphibiens MR5 : réhabilitation des surfaces remaniées MS1 : Suivi de chantier MS2 : Suivi post-chantier	TRES FAIBLE
FLORE	FAIBLE	Pas d'enjeu notable.	Permanent et/ou Temporaire	FAIBLE	ME2 : mise en défens des zones humides et des habitats favorables aux amphibiens MR5 : réhabilitation des surfaces remaniées	TRES FAIBLE
INSECTES	FAIBLE	Pas d'enjeu notable observé.	Permanent et/ou Temporaire	FAIBLE	MR3 : adaptation du calendrier des travaux MR4 : passage préventif d'un écologue MR5 : réhabilitation des surfaces remaniées	TRES FAIBLE
AVIFAUNE	FAIBLE à MOYEN	Dérangement Destruction d'habitats (moins de 500 m²) Destruction d'individus	Permanent et/ou Temporaire	FAIBLE à MOYEN	ME2 : mise en défens des zones humides et des habitats favorables aux amphibiens MR3 : adaptation du calendrier des travaux MR4 : passage préventif d'un écologue MR5 : réhabilitation des surfaces remaniées MS1 : Suivi de chantier MS2 : Suivi post-chantier	FAIBLE
REPTILES	MOYEN	Potentialité du site avec des habitats favorables. Possibilité de report importante.	Temporaire	MOYEN	ME2 : mise en défens des zones humides et des habitats favorables aux amphibiens MR3 : adaptation du calendrier des travaux MR4 : passage préventif d'un écologue MR5 : réhabilitation des surfaces remaniées MS1 : Suivi de chantier MS2 : Suivi post-chantier	FAIBLE
CHIROPTERES ET MAMMIFERES	TRES FAIBLE	Aucun impact à prévoir sur les chiroptères, incidences limitées sur les mammifères	Permanent et/ou Temporaire	TRES FAIBLE	ME2 : mise en défens des zones humides et des habitats favorables aux amphibiens MR3 : adaptation du calendrier des travaux MR4 : passage préventif d'un écologue MR5 : réhabilitation des surfaces remaniées MS1 : Suivi de chantier	TRES FAIBLE
AMPHIBIENS	MOYEN	Potentialités dans les zones humides présentes à proximité immédiates	Permanent et/ou Temporaire	MOYEN	ME2 : mise en défens des zones humides et des habitats favorables aux amphibiens MR3 : adaptation du calendrier des travaux MR4 : passage préventif d'un écologue MR5 : réhabilitation des surfaces remaniées MS1 : Suivi de chantier MS2 : Suivi post-chantier	FAIBLE

Au vu de l'ensemble des informations complémentaires fournies par le pétitionnaire dans le présent rapport et de l'abandon de l'activité estivale sur cet appareil, le projet de remplacement du téléski de la Vieille, en lieu et place, situé sur la commune de Morillon n'est pas susceptible d'avoir des incidences notables sur l'environnement et sur la santé humaine et ne justifie donc pas la réalisation d'une évaluation environnementale.